



# TATUAGENS

o que deve saber antes...

## TATUAGEM PERMANENTE

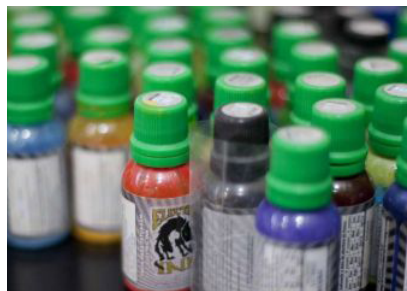
É o desenho permanente efetuado sobre a pele por injeção intradérmica de produtos compostos por corantes e outros ingredientes auxiliares. Existe também maquilhagem que é aplicada por injeção intradérmica destes produtos com a finalidade de acentuar traços do corpo.

## EM PORTUGAL

A atividade de aplicação de tatuagens bem como os produtos utilizados na mesma não se encontram regulamentados, mas existem boas práticas que devem ser observadas pelos profissionais e exigidas pelos consumidores.

## A aplicação da tatuagem não está isenta de riscos

Os produtos utilizados na aplicação de tatuagens podem originar, como riscos mais comuns, infecções cutâneas relacionadas com a qualidade microbiológica da preparação, e reações alérgicas devidas à origem dos pigmentos.



Adicionalmente, a utilização de material mal desinfetado e mal esterilizado, incluindo o incumprimento de regras de higiene, constitui um risco muito grave para a saúde, pois pode ser um veículo de transmissão de doenças infetocontagiosas, como a hepatite B ou C ou o vírus VIH/sida.

## Cuidados a observar antes, durante e depois...

- **Optar** por um estabelecimento que garanta o cumprimento das normas de higiene e a prevenção de riscos de transmissão de agentes infecciosos.
- **Verificar** se o estabelecimento cumpre os métodos corretos de desinfecção e esterilização dos utensílios.
- **Procurar** conhecer trabalhos realizados por diversos profissionais e comparar a qualidade e tipos de desenhos aplicados.
- **Escolher** o desenho sem precipitações (o desenho e o tamanho devem adequar-se à zona do corpo a tatuar).

- **Solicitar** informação sobre a rotulagem dos produtos a aplicar, as condições de utilização, as precauções e a garantia de esterilidade.
- **Confirmar** se o profissional usa luvas, máscara e material descartável.
- **Assegurar** que a tatuagem é aplicada em pele saudável.
- **Seguir** todas as recomendações do profissional quanto aos cuidados a ter após a aplicação da tatuagem.
- **Observar** regularmente a zona tatuada e consultar o médico em caso de ocorrência de alguma reação anómala.



## TATUAGEM TEMPORÁRIA

É um desenho feito sobre a pele, em regra com tinta de *henna*, que é indolor e desaparece com o tempo. É aplicada vulgarmente em eventos como feiras, festivais e outros locais recreativos ou mesmo na via pública, sobretudo na época estival.

## Os riscos

A tinta de *henna* é, muitas vezes, adicionada ilegalmente a parafenilendiamina para alcançar uma secagem mais rápida e uma cor negra mais intensa. Este aditivo é suscetível de desencadear reações alérgicas graves (ex. eczema alérgico) e pode também estar na origem de polisensibilização a outros produtos como tintas capilares, filtros solares e certas roupas ou calçado.

## Tenha em atenção:

A qualidade e segurança dos produtos não estão garantidas porque muitos dos corantes utilizados não são permitidos em produtos cosméticos.

Têm sido encontrados no mercado europeu produtos contendo substâncias carcinogénicas e metais pesados, bem como produtos contaminados com elevado teor de bactérias.

É obrigatória a existência e disponibilização do livro de reclamações em todos os estúdios de tatuagens.

# A DIREÇÃO-GERAL DO CONSUMIDOR E O INFARMED, I.P.

## Lembram:

- Apesar de já ser possível remover a **tatuagem permanente** recorrendo à utilização do *laser* e a outras técnicas complexas, há marcas que ficam para sempre.
- A **tatuagem temporária**, apesar de indolor e de desaparecer com o tempo, pode originar futuras alergias ou sensibilização a outros produtos.

## Alertam para:

- Os riscos de complicações médicas associadas à prática de tatuagem e maquilhagem permanentes.
- A necessidade de consulta imediata de um médico em caso de reação anómala relacionada com a aplicação da tatuagem.



## CONTACTOS:

### Direção-Geral do Consumidor

Praça Duque de Saldanha, n.º 31, 1º, 2º, 3º e 5º  
1069-013 Lisboa  
Telefone: 21 356 46 00  
e-mail: [dgc@dg.consumidor.pt](mailto:dgc@dg.consumidor.pt)  
[www.consumidor.pt](http://www.consumidor.pt)

Infarmed - Autoridade Nacional do  
Medicamento e Produtos de Saúde, I.P.  
Parque de Saúde de Lisboa  
Avenida do Brasil, n.º 53  
1749-004 Lisboa  
Telefone: 21 798 71 00  
e-mail: [infarmed@infarmed.pt](mailto:infarmed@infarmed.pt)  
[www.infarmed.pt](http://www.infarmed.pt)